



T.C.
Giresun Üniversitesi
Sosyal Bilimler Enstitüsü

Lisansüstü Tez Yazım Kılavuzu

Giresun- 2023

SUNUŞ

Bilimsel çalışmaların şekil ve içerik açısından kabul edilen iki önemli boyutu bulunmaktadır. Sosyal Bilimler Enstitüsü tarafından hazırlanan bu kılavuzda, hazırlanan tezlerde belirli bir uyum ve ortaklık sağlama ve etik ihlallere düşülmemesi adına genel kabul edilen ölçütler çerçevesinde kurallara yer verilmektedir. Bu kılavuz, Giresun Üniversitesi Lisansüstü Eğitim-Öğretim ve Sınav Yönetmeliği'ne dayanmaktadır. Kılavuz içinde yer verilen kuralların itina ile uygulanması gerekmektedir. Tezin hazırlanan kılavuz kurallarına göre yazılması, tez danışmanı öğretim üyesinin yönlendirmesiyle öğrencinin sorumluluğunda gerçekleşmektedir.

Bu kılavuzun hazırlanmasında farklı üniversitelerin (Atatürk Üniversitesi, Erciyes Üniversitesi, Sakarya Üniversitesi, Ankara Üniversitesi, Hacı Bayram Veli Üniversitesi, Karadeniz Teknik Üniversitesi, Marmara Üniversitesi, Medeniyet Üniversitesi ve Yıldırım Beyazıt Üniversitesi) sosyal bilimler enstitüleri bünyesinde uygulanan tez yazım kılavuzları incelenmiş, Enstitümüz bünyesinde 2014 yılından itibaren geçerli olan kılavuz bilgileri yeniden gözden geçirilmiş ve güncellenmiştir. Bu nedenle tez yazım süreci devam eden öğrencilerin bu kılavuzu özenle incelemeleri ve öncesinde **teslim edilmiş tezleri dikkate almamaları** gerekmektedir.

Kılavuzda APA, Chicago ve İSNAD referans sistemi kurallarına yer verilmiştir. Tezi hazırlayanların, bunlardan birini tercih ederek tezin bütün bölümlerinde tercih edilen referans sistemi kurallarına uymaları gerekmektedir.

Diğer taraftan önemle belirtmek gerekir ki, bu kılavuz temelde tezler için hazırlanmış olmakla birlikte, Enstitü bünyesinde yerine getirilmesi gereken **dönem projesi, seminer gibi** çalışmalarda da dikkate alınmalıdır.

Güncellenen bu kılavuzla birlikte ana bilim dallarındaki uygulama farklılığı kaldırılmıştır. Dolayısıyla Sosyal Bilimler Enstitüsü bünyesinde yer alan tüm ana bilim/ana sanat dalları ve programları öğrencileri tez yazım sürecinde sadece bu kılavuzu referans almalıdır.

Sosyal Bilimler Enstitüsü Müdürlüğü

BİRİNCİ BÖLÜM

GENEL KURALLAR

1.1. Anlatım

Hazırlanan tezlerde üslup birliđi sağlanmalıdır. Konuların anlatımı uzun cümlelerle yapılmamalı, kısa cümlelerin kullanımı tercih edilmeli ve üçüncü tekil şahısla yapılmalıdır. Yazım, Türkçe kurallarına uygun olmalı, bunun için Türk Dil Kurumunca çıkarılmış olan en güncel Sözlük ve Yazım Kılavuzu esas alınmalıdır.

1.2. Paragraf

Paragraflar bir metnin temel yapısını oluşturmakta ve bazı hususlara dikkat edilerek inşa edilmesi beklenmektedir. Bu bağlamda bir paragraf, belirli bir fikir etrafında oluşturulmalıdır. Ele alınan kavramsal içerik belirli bir uzunlukla paragrafı oluşturmalı, gerekirse bağlantılar kurularak birden fazla paragrafa taşınabilmelidir. Fakat bir-iki cümlelik paragraflardan kaçınılmalıdır.

Başlıklar dâhil bütün metin soldan ve sağdan bloklanmış (iki yana yaslı) olarak yazılmalıdır. Paragrafların ilk satırı soldan “bir tab” (1,25cm) içeriden başlayacak şekilde yazılmalıdır.

1.3. Kâğıt özellikleri

Tez, normal olarak A4 boyutunda birinci hamur kâğıdın tek yüzüne yazılır. Ancak, tez yazımında çeşitli tablo, harita, grafik, şekil ve benzeri için A4 boyutundan farklı bir kâğıt, A4 boyutunda katlanmak suretiyle kullanılabilir.

1.4. Yazım özellikleri

Tezin yazımında Times New Roman tipinde 12 punto boyutunda yazı karakteri kullanılmalıdır. Sayfa altında verilecek dipnotların yazımı yine Times New Roman yazı tipinde 10 punto olmalıdır. Tablo ve şekillerde de yazı boyutu 10 punto olmalıdır.

1.5. Noktalama işaretleri ve parantezlerin kullanımı

Metin içinde noktalama işaretleri sözcüklere bitişik kullanılır ve kullanıldıktan sonra bir karakter boşluk bırakılır. Parantezler, bir karakter boşluk bırakılarak açılır ve boşluk

bırakılmadan kapatılır. Bir parantez içinde başka bir parantez kullanımı varsa köşeli parantez içine almak gerekir. Örn.: [(.....), (.....)].

1.6. Metin içinde rakamların kullanımı

Tam sayıların yazımında binlik ayrımlarda boşluk bırakılmalı, bu boşluklara nokta veya virgöl konulmamalıdır. Örn.: 2 456 789 gibi. Küsuratlı sayıların kullanımında nokta kullanılmalıdır. Örn.: 456.28, 5.6 gibi.

1.7. Sayfa düzeni

A4 boyutunda hazırlanan sayfalarda üst boşluk 3cm, alt boşluk 3 cm, sol boşluk 4 cm ve sağ boşluk ise 2,5 cm olmalıdır.

1.8. Satır aralıkları

Metin içinde 1,5 satır aralığı, dipnotlarda 1 satır aralığı boşluk bırakılmalıdır. Özet ve Abstract için de 1,5 satır aralığı bırakılmalıdır.

1.9. Sayfa numaralandırma

Sayfa numaraları parantez, çizgi vb. işaretler kullanılmadan kâğıdın üst kenarından 2,5 cm aşağıya, yazı çerçevesinin üst ortasına yazılmalıdır. İç kapak, etik beyan, tez özgünlük, kılavuza uygunluk beyanı ile jüri üyeleri onay sayfasına numara yazılmamalıdır.

Sayfa numaraları ön sözden başlayarak verilmelidir. Girişe kadarki sayfalar büyük harf Roma rakamlarıyla I, II, III, IV, V... şeklinde, giriş bölümü ile başlayan diğer sayfalar ise Arap rakamlarıyla 1, 2, 3, 4, 5... şeklinde numaralandırılmalıdır. Ön sözün, girişin, bölüm başlangıçlarının ve sonucun ilk sayfalarına numara verilir, **ancak numaralar gizlenir.**

1.10. Dipnotların kullanımı

Metin içinde yer verilen açıklamalara fazladan detay verilme ihtiyacı duyulduğunda (APA yöntemiyle yazılan tezler için) Times New Roman 9 Punto büyüklüğünde dipnot yazılabilir. Metin içinde geçerli olan kaynak kullanma biçimleri, dipnot için de geçerli olmaktadır.

1.11. Tez başlığı

Tezin ana başlığı tezin içeriğini yansıtabilecek şekilde belirlenmelidir. Tez başlığı Times News Roman 12 punto, tamamı büyük, koyu ve ortalı olarak yazılmalıdır. Tez yazım sürecinde, tez

önerisinde sunulan ana başlıkta bir değişiklik yapma ihtiyacı duyulduğunda “ **Tez Başlığı Değiştirme Formu**” üzerinden işlem gerçekleştirmek mümkün olmaktadır.

1.12. Bölümlendirme ve Alt Başlıklandırma

Tez, içeriğine göre uygun şekilde bölümlere ayrılmalı ve farklı düzeylerde başlık numaralandırması kullanılmalıdır. Burada önemle belirtilmelidir ki, hazırlanan tezde bir alan araştırması gerçekleştiriliyorsa, bu durum ayrı bir bölüm olarak düzenlenmelidir. Bu bölümde alan araştırmasının; amacı, önemi, yöntemi (verilerin elde edilmesi ve analizinde), kapsamı, sınırlılıkları, bulguları, tartışma, gibi başlıklar altında detaylandırılması beklenmektedir.

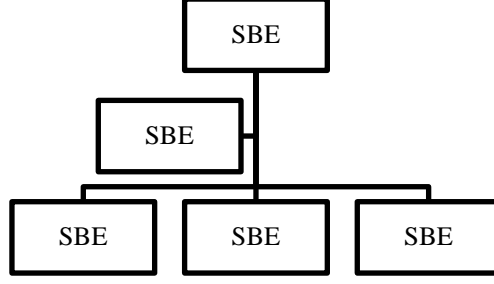
İfade edilenler bağlamında;

- **Birinci düzey başlıklar**, bölüm başlıkları yeni bir sayfadan başlar ve bütün sözcükler büyük harfle, koyu ve 12 punto boyutlarında yazı karakteriyle yazılarak ortalanır. Bu uygulama; Etik Beyan, Tez Özgünlük Beyanı, Kılavuza Uygunluk Beyanı, Jüri Üyeleri Onay Sayfası, Ön Söz, Türkçe Özet, İngilizce Özet vb. başlıklar için de aynen geçerlidir.
- **İkinci düzey başlıklarda** bütün sözcükler büyük harfle ve koyu yazılarak, sol kenardan hizalanır.
- **Üçüncü düzey başlıklarda** bütün sözcüklerin ilk harfleri büyük, diğerleri küçük harfle yazılır, sol kenardan hizalanır.
- **Dördüncü ve daha alt düzeydeki başlıklarda** ise bütün sözcüklerin ilk harfleri büyük, diğerleri küçük harfle yazılır, sol kenardan hizalanır.
- **Bütün başlıklar** numaralandırılır ve başlıklardan önce 3 satır (2x1,5 satır), sonra 1,5 satır boşluk bırakılır.

1.13. Tablo/Şekil/Grafik ve Fotoğraf/Resim/Harita/Plan kullanımı

Metin içinde kullanılan tablo, şekil, grafik gibi kullanımlar, metin ve sayfa bütünlüğünü bozmayacak şekilde yer verilmelidir.

Şekil/Grafik ve Fotoğraf/Resim/Harita/Plan başlık yazısı, şeklin altında ortalanmış biçimde, Times New Roman 10 yazı büyüklüğünde koyu olarak yazılmalıdır. Eğer metnin içinde birden fazla şekil yer alıyorsa numaralı olarak verilmelidir. Şeklin adı belirtildikten sonra, şekil bir başka kaynaktan alınmış ise, alıntı yapılan kaynağa gönderme yapılır. Şekil içi yazı büyüklüğü 10 punto değerinde olmalıdır.



Şekil 1: Tez yazım kılavuzu

Kaynak: Giresun Üniversitesi, 2020: 66.

Tablolar metin içinde, tablo yazısı tablonun üstünde, koyu ve numaralandırılarak verilmeli, içeriği tablo numarasının yanında başlık olarak açıklanmalıdır. Tablo başlıklarının sadece ilk harfleri büyük olarak düzenlenmelidir. Tabloların sağına ya da soluna herhangi bir yazı yazılmamalıdır. Tablo başlığı ve içeriği de Times New Roman 10 yazı büyüklüğünde olmalıdır.

Tablo 1: Tez yazım kılavuzu

Faktör	Abc	Bcd
A	.21	.34
B	.32	.45

Kaynak: Giresun Üniversitesi, 2020: 28.

1.14. Kısaltmaların Kullanımı

Hazırlanan tezde sürekli tekrarlanan terimler için kısaltma kullanımının tercih edilmesi önerilmektedir. Kısaltmalarda büyük harf kullanılır ve aralarına nokta konulmaz. Örn.: Sosyal Bilimler Enstitüsü (SBE), Giresun Üniversitesi (GRÜ) gibi. Diğer taraftan belirtmek gerekir ki, yabancı dilde kullanılan terimlerin kısaltmalarında, terimlerin Türkçe karşılığı üzerinden kısaltmaların kullanımının tercih edilmesi daha uygun olacaktır. Hatta ilk kullanımda yabancı dildeki kullanımına da yer verilerek açıklık kazandırılabilir Örn.: International Monetary Fund/Uluslararası Para Fonu (IMF/UPF). Sonraki kullanımlarda terimin Türkçe kısaltma karşılığı kullanılarak devam edilebilir.

Kısaltma, terimin ilk kullanıldığı yerde yapılmalı ve sonrasında kullanılmaya devam edilmelidir. Ayrıca kısaltmalar, Kısaltmalar Listesi başlığı altında alfabetik sıralama dikkate alınarak ayrı bir sayfada hazırlanarak tezin ilgili bölümde yer verilmelidir.

1.15. Tez Yazımında Etik Kurallar ve Etik Kurul Onay Belgesi

Bilimsel bilgi üretim sürecinin belirlenen bazı kurallara göre gerçekleştirilmesi gerekmektedir. Sözü edilen kurallar dikkate alınmadığında veya özensiz şekilde kullanıldığında bazı etik ihlaller söz konusu olmaktadır. Bu bağlamda **yararlanılan kaynağa yer vermemek, uygun şekilde alıntı yapmamak, araştırma sürecinde destek alınan kişi veya kurumları belirtmemek gibi durumlar öne çıkan etik ihlallerdendir. Ayrıca tezin yazarı dışında başka kişiler tarafından hazırlanması da önemli etik dışı davranışlar arasındadır.** Özellikle yazının kalıcılığı dikkate alındığında, gerçekleştirilen ihlallerin etkisinin uzun ömürlü olduğu anlaşılacaktır. Bu nedenle gerek uygulamaya yönelik araştırma sürecinde verilerin elde edilmesinde ve gerekse de araştırmanın yazıya aktarılmasında, etik kurallara özen gösterilmelidir. Aksi takdirde örnekleri verilen etik ihlallerin birinin gerçekleştiğinin tespit edilmesi, tezin reddedilmesini veya elde edilen diplomanın iptal edilmesini gerektirmektedir. **Tez teslimi öncesi intihal programından alınan benzerlik oranı, Tez Orijinallik Uygulama Esaslarına göre belirlenen ölçütlere göre kabul edilmektedir.**

Diğer taraftan gerçekleştirilen bazı araştırmaların etik kurallara uygunluğu, bir kurul onayına tabi tutulması istenmektedir. Bu bağlamda örneğin 2020 yılından itibaren TR Dizin içinde yer alan dergilerde yayınlanacak, aşağıda yer verilen içeriği kapsayan makalelerden Etik Kurul İzni talep edilmektedir.

Etik Kurul İzni gerektiren çalışmalar:

*Anket, mülakat, odak grup çalışması, gözlem, deney, görüşme teknikleri kullanılarak katılımcılardan veri toplanmasını gerektiren nitel ya da nicel yaklaşımlarla yürütülen her türlü araştırmalar

* İnsan ve hayvanların (materyal/veriler dahil) deneysel ya da diğer bilimsel amaçlarla kullanılması,

* İnsanlar üzerinde yapılan klinik araştırmalar,

* Hayvanlar üzerinde yapılan araştırmalar,

* Kişisel verilerin korunması kanunu gereğince retrospektif çalışmalar,

Ayrıca;

* Olgu sunumlarında “Aydınlatılmış Onam Formunun” alındığının belirtilmesi,

* Başkalarına ait ölçek, anket, fotoğrafların kullanımı için sahiplerinden izin alınması ve belirtilmesi,

* Kullanılan fikir ve sanat eserleri için telif hakları düzenlemelerine uyulduğunun belirtilmesi

Sosyal Bilimler Enstitüsü tarafından yukarıda bahsi edilen içeriğe sahip Etik Kurul İzni talep edilmemektedir. Ancak hazırlanan tezin bir makaleye dönüştürülerek yayınlanmak istendiğinde ilgili etik kurul izni istenecektir. Bu nedenle araştırma öncesinde etik kurul izninin alınması önerilmektedir. Ayrıca kimi zaman araştırmanın gerçekleştirileceği kurum veya kuruluşlar, etik kurul izin belgesi isteyebilmektedir. Etik kurul izni almak için <http://etiksfm.giresun.edu.tr/> adresindeki Başvuru Formu doldurularak “Giresun Üniversitesi Sosyal Bilimler Fen ve Mühendislik Bilimleri Araştırmaları Etik Kuruluna (Güre yerleşkesi Rektörlük birimi) iletmeleri gerekmektedir.

İKİNCİ BÖLÜM

REFERANS / KAYNAK GÖSTERME YÖNTEMLERİ

2.1. Kaynak Göstermenin Genel Çerçevesi ve İçeriği

Bilimsel bilgi üretiminin en önemli parçalarından biri de kaynak göstermedir. Tezde, başka kaynaklardan yapılan alıntılar ya aynen aktarılır ya da özü değiştirilmemek kaydıyla tezi yapanın kendi cümleleriyle verilir. Her iki durumda da alıntı yapılan kaynağa (metin, tablo, şekil ve benzeri dâhil) mutlaka atıfta bulunulmalıdır. Bilimsel araştırmalarda kaynak gösterme, bilim ahlakının bir gereği olduğu kadar, araştırmanın doğruluk ve güvenilirliğinin de bir kanıtı sayılmaktadır (Seyidoğlu, 2003: 195). Bu nedenle tercih edilen yöntemin özelliklerini itinayla uygulamak gerekmektedir. Bilimsel çalışmalarda yaygın olarak kullanılan üç kaynak gösterme yöntemi bulunmaktadır. Bunlardan birincisi, klasik yöntem olarak da ifade edilen dipnotlu (Chicago) yöntemidir. İkincisi paragraf içi kaynak gösterme olarak da ifade edilen APA (American Psychological Association) yöntemidir. Üçüncüsü ise İSNAD'dır. Bu kılavuzda, yaygın kullanımı nedeniyle ilk iki yöntemin nasıl uygulanacağına dair bilgilere yer verilmektedir. Diğer taraftan İSNAD referans sistemi için hazırlanmış bir kılavuz bulunması nedeniyle ayrıca yer verilmemiştir. Kılavuza ulaşmak için verilen bağlantı (<https://www.isnadsistemi.org/download/isnad-2-yazim-kilavuzu/>) takip edilebilir. Lisansüstü tezlerde üç yöntemden biri tercih edilmelidir. Belirtmek gerekir ki tercih edilen yönteme sadık kalınmalı, farklı yöntemleri aynı anda kullanarak karışıklığa mahal verilmemelidir.

2.2. Kaynak Gösterme Yöntemleri

2.2.1. APA Yöntemi

APA yöntemine bağlı olarak bir metin içinde karşılaşılabilecek farklı örneklerle aşağıda yer verilmektedir. Buradaki örnekler yetersiz kaldığında APA referans sisteminin 7. sürümünün kurallarına bakılabilir (bkz. [APA 7 yazım kuralları ve kaynak gösterme](#)). APA'nın 7. sürümü gereği eserlerden genel yararlanma durumunda referans kullanımında sayfa numarasına gerek yoktur. Diğer taraftan eğer bir kaynağın belirli bir kısmından yararlanılıyorsa sayfa numarasına yer verilmelidir (Örn. Keleş, 2020, s. 23).

2.2.1.1. Metin içi kullanımı

Doğrudan yapılan alıntılarda, herhangi bir değişikliğe gitmeden kelimesi kelimesine (hatalı olsa dahi) yer verilmesi gerekir. Doğrudan alıntılar 40 sözcüğün altındaysa metnin normal akışı

içinde çift tırnak içinde verilmeli, 40 sözcüğün üzerindeyse metnin akışından ayırarak blok halinde soldan 1 cm girinti olacak şekilde verilmelidir.

a. Cümle sonunda kullanımı

..... söz konusudur (Alver, 2013).

Not: Üç yazarın üzerindeki kullanımlarda şu şekilde uygulanmalıdır: İçduygu vd., 2011.

b. Cümle içinde kullanım

Alver (2013)'e göre.....

c. Dolaylı aktarımlarda kullanım

.... görülmektedir (Akt. Erdoğan, 2016).

d. Bir yazarın aynı yıl yayınlanmış birden fazla eserine yönelik kullanım: Bu durumlarda eser yılının yanına harf kullanılmaktadır.

(Keleş, 2019a).

(Keleş, 2019b).

e. Soyadları aynı olan yazarlara yönelik uygulama: Bu durumlarda yazarın soyadıyla birlikte ilk isminin kısaltılmasına yer verilmektedir.

(O. Erdoğan, 2019).

(E. Erdoğan, 2019).

f. Kurum yayınlarında kullanım: Bir eserin yazarı kurum olarak yer alıyorsa kurum ismiyle birlikte metin içinde yer vermek gerekmektedir.

(DSİ, 2019).

g. Yazarı belli olmayan eserlerin kullanımı: Böyle bir durumda eserin adı kısa ise tam adı, uzun olduğunda da birkaç kelimesi yazılır.

(Kent95, 2018)

(Key figures ..., 2019)

ğ. Eserin yılı belirli olmayan durumlarda kullanım: Kimi zaman yararlanılan eserin yayın yılına erişimi mümkün olmayabilmektedir. Bu gibi durumlarda yılın yer verileceği bölüme t. y. (tarih yok) şeklinde bir açıklama düşülmektedir.

(Aydın, t.y.).

h. Birden fazla esere aynı yerde yapılan göndermelerde kullanım

(Keleş, 2019a; DSİ, 2019; Alver, 2013).

ı. Web uzantılarının kullanımı

Yazarı ve yayın yılı belirli olan web kaynakları

(Purser, 2012)

Yazarı belirli olmayan web kaynaklarında

(Sakarya Yeni Haber, 2020)

2.2.2.2.Kaynakçadaki kullanımı

Bu bölümde tez içinde yararlanılan tüm kaynaklara yer verilmeli, tez içinde yararlanılmayan kaynaklara yer verilmemelidir. Kaynaklar, kitaplar, makaleler, bildiriler gibi ayrı alt başlıklara ayırmadan yazar soyadları esas alınarak alfabetik olarak sıralanmalıdır. Giresun Üniversitesi Sosyal Bilimler Enstitüsü bünyesinde hazırlanan tezlerde APA 7 yazım stili esas alınmaktadır. Referans alanına yazım stiline ait kullanım örneklerinin bazılarını aşağıda yer verilmektedir. Bunların dışında kullanımlar için bkz. [APA 7 yazım kuralları ve kaynak gösterme](#)

a. Kitaplar

- **Tek yazarlı**

Eryılmaz, B. (2019). *Kamu yönetimi* (6. Baskı). Umuttepe Yayınları.

- **Çok yazarlı**

Sevim, A., & Merçil, E. (1995). *Selçuklu devletleri tarihi*. TTK.

- **Editörlü kitap**

Alver, K. (Ed.). (2017). *Taşra halleri*. Çizgi Kitabevi.

Kesharwani, P. (Ed.). (2020). *Nanotechnology based approaches for tuberculosis treatment*. Academic Press.

- **Editörlü kitap içinde bölüm**

Acar, M. (2003). Sektörlerarası iş birliği, ittifak ve ortaklıklar. M. Acar ve H. Özgür (Ed.), *Çağdaş kamu yönetimi –I içinde* (s.20-30). Nobel Yayın Dağıtım.

Dönmez, B. (2013). Motivasyon. S. Özdemir (Ed.), *Eğitim yönetiminde kuram ve uygulama içinde* (s. 185-229). Pegem Akademi.

- **Kurum yayınları/yazarı doğrudan belirli olmayan eser**

TUİK (2019). *Adrese Dayalı Nüfus Kayıt Sistemi (ADNKS) sonuçları*. Ankara.

- **Çeviri kitaplar**

Freud, S. (2010). *The interpretation of dreams: The complete and definitive text* (J. Strachey, Ed. & Trans.). Basic Books. (Original work published 1900)

Piaget, J., & Inhelder, B. (1969). *The psychology of the child* (H. Weaver, Trans.; 2nd ed.). Basic Books. (Original work published 1966)

b. Makaleler

Bat, M. (2015). Plastik kapak toplamaya yönelik kurumsal sosyal sorumluluk kampanyalarının karşılaştırmalı analizi. *Uluslararası İktisadi ve İdari İncelemeler Dergisi*, 8(15), 1-17.

Uzun, A., & Ersavaş Kavanoz, S. (2018). Katılım ve etkinlik boyutları açısından kent konseylerinin değerlendirilmesi: Trabzon büyükşehir kent konseyi örneği. *Gümüşhane Üniversitesi Sosyal Bilimler Enstitüsü Elektronik Dergisi*, 9(23), 251-271.

Bevir, M., & Richards, D. (2009). Decentring policy networks: A theoretical agenda. *Public Administration*, 87(1), 3-14. <https://doi.org/10.1111/j.1467-9299.2008.01736.x>

c. Bildiriler ve posterler

- **Sözlü sunum**

Memiş, L. ve Küçük, H. (2018, 15 Mayıs). *Akıllı kentler ve yaşam laboratuvarları (living labs): Başakşehir yaşam laboratuvarı örneğinde bir inceleme* [Bildiri sunumu]. III: KENTFOR, Karaman.

- **Metin olarak yayınlanan bildiriler**

Köseoğlu, Ö. (2011). Kent konseyleri müzakereci demokrasi için bir fırsat mı?. E. B. Keskin (Yay. haz.). *Kent Konseyleri Sempozyumu, 6-7 Mayıs 2011, Bursa, Bildiriler kitabı* içinde (s. 323-335). Burfaş.

d. Web sayfaları

- **Bir haber sitesindeki web sayfaları**

Yaman, Ş. (2020, 6 Ocak). *Okul müdürlerinin yüzde 5.3'ü kadın*. Milliyet. <https://www.milliyet.com.tr/gundem/okul-mudurlerinin-yuzde-5-3ukadin-6116245>

- **Bir web sitesinde yazarı belli olan sayfa**

Asar, R. (2021, 26 Mart). *Yönetim açısından insan doğası*. Yönetisel. <https://yonetsel.com/yonetim-acisindan-insan-dogasi/>

- **Erişim tarihine göre bir web sitesindeki web sayfası**

Yönetisel (2018, 3 Kasım). *Yönetim*. 8 Ağustos 2021 tarihinde <https://yonetsel.com/yonetim-acisindan-insan-dogasi/> adresinden edinilmiştir.

Görsel ve işitsel eserler

- **Youtube**

Avrupa Yakası (2015, 21 Ağustos). *Avrupa Yakası 51. bölüm* [Video]. YouTube. <https://www.youtube.com/watch?v=nAkHkHwZVAs>

Harvard University. (2019, August 28). *Soft robotic gripper for jellyfish* [Video]. YouTube. <https://www.youtube.com/watch?v=guRoWTYfxMs>

- **TV Serileri**

Serling, R. (Executive Producer). (1959–1964). *The twilight zone* [TV series]. Cayuga Productions; CBS Productions.

- **Sinema Filmleri**

Forman, M. (Yönetmen). (1975). *One flew over the cuckoo's nest* [Film]. United Artists.

Verrette, T. (Director). (2021). *Zero gravity* [Film]. Skylight Cinema; 20th Digital Studio.

- **Müzik kaydı**

Say, F. (2009). *Galata Kulesi. İstanbul senfonisi* [CD] içinde. Ak Müzik.

- **Fotoğraf ve resimler**

[Nicolay Andriomenos'un fotoğrafı]. (1325). Belediye Müteferrik Evrak (Demirbaş No. Bel_Mtf_000479), İBB Atatürk Kitaplığı, İBB Kütüphaneleri, İstanbul.

- **Gazete makalesi**

Kaya, Ş. (2021, 28 Ocak). *Hangi teknoloji girişimi?*, Hürriyet gazetesi.

<https://www.hurriyet.com.tr/yazarlar/sahver-kaya/hangi-teknoloji-girisimi-41726364>.

- **Ted konuşmaları**

Gillespie, I. (2021, Haziran). *How one person saved over 2.000 children from the Nazis*. [Video]. TED Conferences.

https://www.ted.com/talks/iseult_gillespie_how_one_person_saved_over_2_000_children_from_the_nazis?language=tr

Cuddy, A. (2012, June). *Your body language may shape who you are* [Video]. TED Conferences. https://www.ted.com/talks/amy_cuddy_your_body_language_may_shape_who_you_are

- **Instagram**

Philadelphia Museum of Art [@philamuseum]. (2019, December 3). *“It's always wonderful to walk in and see my work in a collection where it's loved, and where people are* [Photograph]. Instagram. <https://www.instagram.com/p/B5oDnnNhOt4/>

APA Public Interest Directorate [@apapubint]. (2019, June 14). *Male depression is serious, but many men try to ignore it or refuse treatment. Different men have different symptoms,* but [Video].

Instagram. https://www.instagram.com/p/BysOqenB1v7/?utm_source=ig_web_copy_link

- **Facebook**

News From Science. (2019, June 21). *Are you a fan of astronomy? Enjoy reading about what scientists have discovered in our solar system—and beyond? This* [Image attached] [Status update].

Facebook. <https://www.facebook.com/ScienceNOW/photos/a.117532185107/10156268057260108/?type=3&theater>

e. Diğerler kullanımlar

• Tezler

Eken, M. (1993). *Kamu yönetiminde açıklık ve bilgi edinme hakkı* [Yayımlanmamış doktora tezi]. Sakarya Üniversitesi.

Asar, R. (2021). *Okul yöneticilerinin öğretmenlere ilişkin insan doğası varsayımları ve sergiledikleri yönetim tarzları* [Yayımlanmamış doktora tezi]. Hacettepe Üniversitesi.

• Çevrim içi yayımlanmış yüksek lisans veya doktora tezi (veri tabanında değil)

Asar, R. (2021). *Okul yöneticilerinin öğretmenlere ilişkin insan doğası varsayımları ve sergiledikleri yönetim tarzları* [Doktora tezi, Hacettepe Üniversitesi]. Hacettepe Üniversitesi Açık Erişim Sistemi.
<http://www.openaccess.hacettepe.edu.tr:8080/xmlui/handle/11655/23612>

• Projeler

Eraydın, A., Türel, A., Uzun, N., Köroğlu, B. A., Ataöv, A. ve Erkus Öztürk, H. (2008). *Kentsel bölgeler için yeni örgütlenme modelleri ve gelişme stratejileri: Türkiye’de yeni dönemde ortaya çıkan kentsel bölgelerde rekabetle sosyal bütünleşmeyi uzlaştıran çok katmanlı yönetim modellerinin geliştirilmesi*. Ankara: TÜBİTAK (Proje No: SOBAG-COST 105K001).

Raporlar

WWF (2012). *Türkiye’nin ekolojik ayak izi raporu*. Ofset Yapımevi.

Sözlük ve ansiklopediler

• Çevrimiçi sözlük kaynakça gösterme

American Psychological Association. (n.d.). Just-world hypothesis. *In APA dictionary of psychology*. Retrieved January 18, 2020, from <https://dictionary.apa.org/just-world-hypothesis>

Merriam-Webster. (n.d.). Semantics. *In Merriam-Webster.com dictionary*. Retrieved January 4, 2020, from <https://www.merriam-webster.com/dictionary/semantics>

- **Basılı sözlük kaynakça gösterme**

American Psychological Association. (2015). Mood induction. *In APA dictionary of psychology* (2nd ed., p. 667). Merriam-Webster. (2003). Litmus test. *In Merriam-Webster's collegiate dictionary* (11th ed., p. 727).

- **Kanun ve yönetmelikler**

İnternet Ortamında Yapılan Yayınların Düzenlenmesi ve Bu Yayınlar Yoluyla İşlenen Suçlarla Mücadele Edilmesi Hakkında Kanun. (2007, 23 Mayıs). Resmi Gazete (Sayı: 26530). Erişim adresi: <http://www.resmigazete.gov.tr/eskiler/2007/05/20070523-1.htm>.

Lisansüstü Eğitim ve Öğretim Yönetmeliği. (2016, 20 Nisan). Resmi Gazete (Sayı: 29690). Erişim adresi: <http://www.resmigazete.gov.tr/eskiler/2016/04/20160420-16.htm>.

2.3. Dipnotlu Kaynak Gösterme Yöntemi Kuralları

Dipnot usulüne göre kaynak gösterirken Chicago Sistemi'nin 17. Sürümü (Chicago Manual of Style 17th edition) kurallarına uyulmalıdır. Dipnot usulüne göre alıntılama yapılırken alıntılanan ifadenin veya cümlenin sonuna dipnot numarası eklenir ve alıntılanan kaynağın künyesi sayfa altına yazılır. Kaynağın künyesi Times New Roman yazı tipinde, 10 punto büyüklüğünde ve iki yana yaslı olarak yazılır. Aynı dipnotta birden fazla esere ait bilgi verilecekse eserler, noktalı virgül (;) işareti ile birbirinden ayrılır. Eser adında geçen “ve”, “veya”, “ya”, “ya da”, “da”, “de”, “ile” gibi bağlaçlar küçük harflerle yazılır.

Tez çalışmasında faydalanılan kaynakların dipnotta ve kaynakçada gösterimi aşağıda verilen örneklerdeki gibi olmalıdır. Aşağıda verilen temel örneklerin ayrıntıları için **Chicago referans sisteminin** resmi kılavuzuna (<https://www.chicagomanualofstyle.org/book/ed17/frontmatter/toc.html>) bakılabilir.

a. Tek Yazarlı Kitapların (Basılı ve Dijital Kitaplar Dahil) Dipnotta ve Kaynakçada Gösterimi

Basılı Kitapların Dipnot Kullanımlarında

İlk Kullanımda:

Ad Soyad, *Eser Adı* (Eserin basıldığı şehir: Yayımlayan kuruluş, Yayım yılı), Sayfa Numarası.
Necdet Sakaoglu, *Osmanlı'dan Günümüze Eğitim Tarihi* (İstanbul: Bilgi Üniversitesi Yayınları, 2003), 35.

Aynı Eserin Sonraki Kullanımlarında:

Sakaoglu, Osmanlıdan Günümüze, 35.

Dijital Kitapların Dipnot Kullanımlarında

Xinyuan Wang, *Social Media in Industrial China* (London: UCL Press, 2016), 59,
org.uml.idm.oclc.org/10.14324/111.9781910634646.

Aynı Eserin Sonraki Kullanımlarında:

Wang, *Social Media*, 60.

Basılı Kitapların Kaynakçada Kullanımı:

Soyad, Ad. *Eser Adı*. Eserin basıldığı şehir: Yayımlayan kuruluş, Yayım yılı. Varsa URL veya (DOI numarası).

Sakaoglu, Necdet. *Osmanlı'dan Günümüze Eğitim Tarihi*. İstanbul: Bilgi Üniversitesi Yayınları, 2003.

Dijital Kitapların Kaynakçada Kullanımı

Soyad, Ad. *Eser Adı*. Eserin basıldığı şehir: Yayımlayan kuruluş, Yayım yılı. Varsa URL veya (DOI numarası).

Xinyuan. Wang. *Social Media in Industrial China*. London: UCL Press, 2016.
<https://doiorg.uml.idm.oclc.org/10.14324/111.9781910634646>.

b. İki veya Üç Yazarlı Kitapların Dipnotta Gösterimi

İlk kullanımda:

Dipnot numarası. Ad Soyad (ilk yazar), Ad Soyad (ikinci yazar) ve Ad Soyad (üçüncü yazar),
Eser Adı (Eserin basıldığı şehir: Yayımlayan kuruluş, Yayım yılı), Sayfa Numarası.

Ali Sevim ve Erdoğan Merçil, *Selçuklu Devletleri Tarihi* (Ankara: TTK, 1995), 28.

Aynı Eserin Sonraki Kullanımlarında:

Sevim ve Merçil, *Selçuklu Devletleri*, 28.

Kaynakçada Kullanımı:

Soyad, Ad (ilk yazar), Ad Soyad (ikinci yazar). *Eser Adı*. Eserin basıldığı şehir: Yayımlayan kuruluş, Yayım Yılı.

Sevim, Ali, Erdoğan Merçil. *Selçuklu Devletleri Tarihi*. Ankara: TTK, 1995.

c. Dört veya Daha Fazla Yazarlı Kitapların Dipnotta Gösterimi

Dipnot numarası. Ad Soyad (ilk yazar) vd., *Eser Adı*, (Eserin basıldığı şehir: Yayımlayan kuruluş, Yayım yılı), Sayfa Numarası.

İlk kullanımda:

Metin Kunt vd., *Osmanlı Devleti 1300-1600*, (İstanbul: Cem Yayınevi, 2002.), 66.

Aynı Eserin Sonraki Kullanımlarında

Kunt vd., *Osmanlı Devleti*, 66.

Kaynakçada Kullanımı:

Soyad, Ad (ilk yazar) vd. *Eser Adı*. Eserin basıldığı şehir: Yayımlayan Kuruluş, Yayım yılı.

Kunt, Metin vd. *Osmanlı Devleti 1300-1600*. İstanbul: Cem Yayınevi, 2002.

d. Çeviri Kitapların Dipnotta Gösterimi

Dipnot numarası. Ad Soyad, *Eser Adı*, çev. Ad Soyad (Eserin basıldığı şehir: Yayımlayan kuruluş, Yayım yılı), Sayfa Numarası.

İlk kullanımda:

Anatoli Lunaçarski, *Sosyalizm ve Edebiyat*, çev. Asım Bezirci (İstanbul: Evrensel Baskı Yayın, 1998), 38.

Aynı Eserin Sonraki Kullanımlarında

Lunaçarski, *Sosyalizm ve Edebiyat*, 38.

Kaynakçada Kullanımı:

Soyad, Ad. *Eser Adı*. Çeviren Ad Soyad. Eserin basıldığı şehir: Yayımlayan kuruluş, Yayımlanma yılı.

Lunaçarski, Anatoli. *Sosyalizm ve Edebiyat*, çev. Asım Bezirci. İstanbul: Evrensel Baskı Yayın, 1998.

e. Editörlü/Derleme Kitaptan Bir Bölümün Dipnotta Gösterimi

Dipnot numarası. Bölüm yazarının adı soyadı, “Bölüm Başlığı”, *Kitap Adı*, ed. Ad Soyad, (Eserin basıldığı şehir: Yayımlayan kuruluş, Yayımlanma yılı), Sayfa numarası.

İlk kullanımda:

Tolga Bilginer, “Avrupa Birliği Rekabet Politikasının Hukuksal Boyutu”, *Dünden Bugüne Avrupa Birliği*, ed. Beril Dedeoğlu, (İstanbul: Boyut Kitapları, 2003), 202.

Aynı Eserin Sonraki Kullanımlarında

Bilginer, “Avrupa Birliği”, 66.

Kaynakçada Kullanımı:

Bölüm yazarının Soyadı, Adı, “Bölüm Başlığı”. İçinde *Kitap Adı*, editör Ad Soyad, sayfa aralığı. Eserin basıldığı şehir: Yayımlayan kuruluş, Yayımlanma yılı.

Bilginer, Tolga, “Avrupa Birliği Rekabet Politikasının Hukuksal Boyutu”. İçinde *Dünden Bugüne Avrupa Birliği*, editör Beril Dedeoğlu, 201-246. İstanbul: Boyut Kitapları, 2003.

f. Basılı Makalelerin Dipnotta Gösterimi

Dipnot numarası, Ad Soyad, “Makalenin Başlığı”, *Dergi Adı*, Cilt/Sayı (Yıl): Sayfa numarası.

İlk kullanımda:

Haluk Selvi, “İngiltere’nin Musul Politikası Karşısında Osmanlı Devleti ve Bölge Aşiretleri (1918-1920)”, *Bellekten*, 74/271 (2010): 794.

Aynı Eserin Sonraki Kullanımlarında

Selvi, “İngiltere’nin Musul Politikası”, 794.

Kaynakçada Kullanımı:

Soyad, Ad. “Makalenin Başlığı”. *Dergi Adı*. Cilt/Sayı (Yıl): Sayfa aralığı.

Selvi, Haluk. “İngiltere’nin Musul Politikası Karşısında Osmanlı Devleti ve Bölge Aşiretleri (1918-1920)”, *Bellekten*, 74/271 (2010): 789-831.

g. İki Yazarlı Basılı Makalelerin Dipnotta Gösterimi

Dipnot numarası, Ad Soyad ve Ad Soyad, “Makalenin Başlığı”, *Dergi Adı*, Cilt/Sayı (Yıl): Sayfa Numarası.

İlk kullanımda:

Kenan Özkan ve Emre Kılıç, “Ahmed Refik'in "İki Komite, İki Kıtal" Adlı Eseri ve Eskişehir'deki Ermeni Tehcirine Dair Gerçekler”, *Bellekten*, 74/270 (2010): 572.

Aynı Eserin Sonraki Kullanımlarında

Özkan ve Kılıç, “Ahmed Refik’in”, 574.

Kaynakçada Kullanımı:

Soyad, Ad ve Ad Soyad. “Makalenin Başlığı”. *Dergi Adı*. Cilt/Sayı (Yıl): Sayfa aralığı.

Özkan, Kenan ve Emre Kılıç, “Ahmed Refik'in "İki Komite, İki Kıtal" Adlı Eseri ve Eskişehir'deki Ermeni Tehcirine Dair Gerçekler”, *Bellekten*, 74/270 (2010): 571-617.

h. Tek Yazarlı Elektronik Makalelerin Dipnotta Gösterimi

DOI (Digital Object Identifier / Dijital Nesne Tanımlayıcısı) varsa belirtilmelidir. Eğer DOI yoksa URL belirtilmelidir.

Dipnot numarası, Ad Soyad, “Makalenin Başlığı”, *Dergi Adı*, Cilt/Sayı (Yıl): Sayfa numarası. varsa DOI yoksa URL.

İlk kullanımda:

Oktay Karaman, “XIX. Yüzyılda Musul’da Kolera Vakaları (1847-1902)”, *Karadeniz Sosyal Bilimler Dergisi*, 12/23 (2020): 15. <https://doi.org/10.38155/ksbd.779080>.

Aynı Eserin Sonraki Kullanımlarında

Karaman, XIX. “Yüzyılda Musul’da”, 5.

Kaynakçada Kullanımı:

Soyad, Ad. “Makalenin Başlıđı”. *Dergi Adı*. Cilt/Sayı (Yıl): Sayfa aralıđı. varsa DOI yoksa URL.

Karaman, Oktay. “XIX. Yüzyılda Musul’da Kolera Vakaları (1847-1902)”. *Karadeniz Sosyal Bilimler Dergisi*. 12/23 (2020): 1-17. <https://doi.org/10.38155/ksbd.779080>.

i. Gazete/Dergi Makalesi veya Haberlerin Dipnotta Gösterimi

Dipnot Numarası, Ad Soyad, “Makale Başlıđı” *Gazete/Dergi Adı*, Yayın Tarihi. (Erişim Tarihi) URL

İlk kullanımda:

Abbas Güçlü, “Korkuyla deđil, sevgiyle!..”, *Milliyet*, 13 Ekim 2020. (Erişim Tarihi 20 Ekim 2020) <https://www.milliyet.com.tr/yazarlar/abbasguclu/korkuyla-degil-sevgiyle-6328485>

Aynı Eserin Sonraki Kullanımlarında:

Güçlü, “Korkuyla deđil”.

Kaynakçada Kullanımı:

Soyad, Ad. “Makale Başlıđı” *Gazete/Dergi Adı*, Yayın Tarihi. (Erişim Tarihi) URL

Güçlü, Abbas. “Korkuyla deđil, sevgiyle!..”, *Milliyet*, 13 Ekim 2020. (Erişim Tarihi 20. Ekim 2020) <https://www.milliyet.com.tr/yazarlar/abbas-guclu/korkuyla-degilsevgiyle-6328485>

j. Yazarsız Gazete/Dergi Makalesi veya Haberlerin Dipnotta Gösterimi

Yazarsız haberlerde gazete adı başa alınır. Gazete Adı, “Makale Başlıđı”, Yayın Tarihi, (varsa sayfa numarası yoksa Erişim Tarihi ve URL)

Milliyet, “Yetki Kanunları” 17 Eylül 1971, 1. <http://www.milliyet.com.tr>

Kaynakçada Kullanımı:

Yazarsız haberlerde gazete adı başa alınır. Gazete Adı, “Makale Başlığı”, Yayın Tarihi, (varsa sayfa numarası yoksa Erişim Tarihi ve URL)

Milliyet, “Yetki Kanunları” 17 Eylül 1971, 1. <http://www.milliyet.com.tr>

k. Tüzelkişi Eserlerin Dipnotta Gösterimi

Dipnot Numarası, Tüzel Kişilik Adı, *İlgili Yayın Adı*, (Eserin Basıldığı Şehir: Yayımlayan Kuruluş, Yıl), Sayfa Numarası.

İlk kullanımda:

TİKA, *Türkiye Kalkınma Yardımları 2021 Yılı Verileri*, (Ankara: Türk İşbirliği ve Koordinasyon Ajansı, 2022), 8.

Aynı Eserin Sonraki Kullanımlarında

TİKAİ, *Türkiye Kalkınma Yardımları*, 9.

Kaynakçada Kullanımı:

Tüzel Kişilik Adı. *İlgili Yayın Adı*. Eserin Basıldığı Şehir: Yayımlayan Kuruluş, Yıl.

TİKA, *Türkiye Kalkınma Yardımları 2021 Yılı Verileri*. Ankara: Türk İşbirliği ve Koordinasyon Ajansı, 2022.

l. Kongre ve Sempozyum Bildirilerinin Dipnotta Gösterimi

Dipnot Numarası, Ad Soyad, “Bildiri Başlığı”, içinde *Sempozyum-Kongre Adı*, Editör Adı Soyadı (Yapıldığı yer: Yayıncı, Yıl), Sayfa Numarası.

İlk kullanımda:

Şakirov Kutlukan ve Ersin Terez, “Tüzükat-ı Timur’un Farsça Çevirisinden Notlar ve Eserdeki Türkçe-Moğolca Sözcükler”, içinde *Ölümünün 600. Yılında Emir Timur ve Mirası Sempozyumu*, editör Abdulvahap Kara, Ömer İşbilir (İstanbul: Doğu Kütüphanesi, 2007), 41.

Aynı Eserin Sonraki Kullanımlarında

Kutlukan ve Terez, “Tüzükat-ı Timur’un” 43.

Kaynakçada Kullanımı:

Soyad, Ad. “Bildiri Başlığı”. İçinde *Sempozyum-Kongre Adı*, editör Adı Soyadı, Sayfa aralığı.
Yapıldığı Yer: Yayıncı, Yıl.

Kutlukan Şakirov ve Ersin Terez. “Tüzükat-ı Timur’un Farsça Çevirisinden Notlar ve Eserdeki Türkçe-Moğolca Sözcükler”. İçinde *Ölümünün 600. Yılında Emir Timur ve Mirası Sempozyumu*, editör Abdulvahap Kara, Ömer İşbilir, 35-47. İstanbul: Doğu Kütüphanesi, 2007.

m. Lisansüstü Tezlerin Dipnotta Gösterimi

Dipnot Numarası, Ad Soyad, “Tez Başlığı” (Tez Türü, Yayınlandığı Üniversite Adı, Yılı), Sayfa Numarası.

İlk kullanımda:

Yahya Bağçeci, “1895 Zeytun Ermeni İsyanı” (Yayımlanmamış Doktora Tezi, Erciyes Üniversitesi, 2008), 66.

Aynı Eserin Sonraki Kullanımlarında

Bağçeci, “1895 Zeytun”, 38.

Kaynakçada Kullanımı:

Soyad, Ad. “Tez Başlığı”. Tez Türü, Yayınlandığı Üniversite Adı, Yılı.

Bağçeci, Yahya. “1895 Zeytun Ermeni İsyanı”. Yayımlanmamış Doktora Tezi, Erciyes Üniversitesi, 2008.

n. Ansiklopedi Maddelerinin Dipnotta Gösterimi

Dipnot Numarası, Madde Yazarının Adı Soyadı, “Madde Adı”, içinde *Ansiklopedi Adı* (Basıldığı Şehir: Yayımlayan Kuruluş, Yıl), Cilt: Sayfa Numarası.

İlk kullanımda:

Faruk Sümer, “Türkmenler” içinde *TDV İslâm Ansiklopedisi* (Ankara: TDV Yayınları, 2011), Cilt 41: 607.

Aynı Eserin Sonraki Kullanımlarında

Sümer, “Türkmenler”, 608.

Kaynakçada Kullanımı:

Soyad, Ad. “Araştırma Maddesi”. *Ansiklopedi Adı*. Cilt: Sayfa numaraları. Basıldığı Şehir: Yayımlayan Kuruluş, Basım Yılı.

Sümer, Faruk. “Türkmenler”. *TDV İslâm Ansiklopedisi*. Cilt 41: 607-611. Ankara: TDV Yayınları, 2011.

o. Sözlük ve Maddelerinin Dipnotta Gösterimi

Ad Soyad, *Eser Adı* (Eserin basıldığı şehir: Yayımlayan kuruluş, Yayım yılı), Sayfa Numarası.

İlk kullanımda:

Zeynep Korkmaz, *Gramer Terimleri Sözlüğü* (Ankara: TDK Yayınları, 2008), 28.

Aynı Eserin Sonraki Kullanımlarında:

Korkmaz, “Gramer Terimleri”, 66.

Kaynakçada Kullanımı:

Soyad, Ad. *Eser Adı*. Eserin basıldığı şehir: Yayımlayan kuruluş, Yayım yılı.

Korkmaz. Zeynep. *Gramer Terimleri Sözlüğü*. Ankara: TDK Yayınları, 2008.

o.a. Kurum Sözlük Maddesi:

Dipnot Numarası, Sözlük Adı, ed. Adı Soyadı (varsa), Baskı. (Yer: Yayıncı, Yıl), “Sözlük Maddesi”, Sayfa Numarası, URL (varsa)

İlk kullanımda:

Türkçe Sözlük, 10. Baskı, (Ankara: TDK Yayınları, 1988), “çuhadar”, 506.

Aynı Eserin Sonraki Kullanımlarında:

Türkçe Sözlük, “çuhadar” maddesi.

Kaynakçada Kullanımı:

Sözlük Adı, ed. Adı Soyadı (varsa). Baskı. Yer: Yayıncı, Yıl. URL (varsa)

Türkçe Sözlük, 10. Baskı. Ankara: TDK Yayınları.

ö. Arşiv Belgelerinin Dipnotta Gösterimi:

Dipnot numarası, Arşivin Adı (varsa), Arşiv Belgesinin Adı, Belge Tarihi, varsa dosya-katalog numarası, Sayfa numarası.

İlk kullanımda:

Başbakanlık Cumhuriyet Arşivi, Tapu Defteri, 30.03.1932, 75/1, 28.

Başbakanlık Osmanlı Arşivi, Dahiliye Nezareti Mektubî Kalemi, Dosya No: 1655, Gömlek No:79.

Aynı Eserin Sonraki Kullanımlarında:

BCA, Tapu Defteri, 25.

BOA. DH. MKT. 1655/79.

Kaynakçada Kullanımı:

Arşivin Adı (varsa). Arşiv Belgesinin Adı. Belge Tarihi, varsa dosya-katalog numarası, sayfa numaraları ve diğer açıklamalar.

Başbakanlık Cumhuriyet Arşivi. Tapu Defteri. 30.03.1932, 75/1, 22-45.

Başbakanlık Osmanlı Arşivi, Dahiliye Nezareti Mektubî Kalemi, Dosya No: 1655, Gömlek No:79.

ÜÇÜNCÜ BÖLÜM

3.1. Tezin bölümlerinin oluşturulması

Hazırlanan tezler belirli bölümlerden oluşmaktadır. Bu bölümler sırasıyla şu şekildedir:

- Ön sayfalar (Dış kapak, İç kapak, Etik Beyan, Tez Özgünlük Beyanı, Kılavuz Uygunluk Beyanı, Jüri Üyeleri Onay Sayfası, Ön Söz, Türkçe özet, İngilizce özet, Simgeler ve Kısaltmalar Listesi, Tablolar Listesi, Şekiller Listesi),
- Metin kısmı (Giriş, Bölümler, Sonuç),
- Kaynaklar ve Ekler.

Bu bölümde bazı bölümlerin hazırlanışıyla ilgili açıklamalara yer verilmekte ve Ekler bölümünde ise bazı bölümlerin örneklerine yer verilmektedir.

3.1.1. Ön kapak/Dış kapak ve tez sırtı

Dış kapak, tezin dış görünümünü yansıtmakta olup belirlenen kurallara hazırlanması gerekmektedir (örnek için bkz. Ek 1).

Sırt yazısı, tezin/raporun sırtına yukarıdan aşağıya doğru okunacak biçimde, yazar adı, tezin/raporun adı, tezin/raporun kabul edildiği il ve yıl yazılır. Cilt sırtına sığmaması halinde tezin/raporun adı uygun şekilde kısaltılabilir.

3.1.2. İç kapak

İç kapak, dış kapak gibi belirlenen kurallara hazırlanması gerekmektedir (örnek için bkz. Ek 2).

3.1.3. Etik Beyan

Bu bölüm, hazırlanan tezin bilimsel ilke ve kurallara göre hazırlandığını, etik ihlaller gerçekleştirilmediğinin yazarı tarafından beyan edilmesini kapsamaktadır (örnek için bkz. bkz. Ek 3).

3.1.4. Tez Özgünlük Beyanı

Hazırlanan tezlere ait benzerlik durumunu gösteren rapor, tez savunma sınavı öncesinde Enstitüye teslim edilmelidir. Tez Savunma Sınavı sonrasında ise tezin Enstitüye tesliminde Tez Özgünlük Beyanı belgesi (örnek için bkz. Ek 4) hazırlanmalı ve ıslak imzalı olacak şekilde Enstitüye teslim edilmelidir. Fakat tezin dijital kopyası oluşturulurken söz konusu Tez Özgünlük Beyanı belgesinde ıslak imzalara yer verilmemelidir. Tez Özgünlük Beyanı belgesi,

ilgili benzerlik programından (Turnitin) Kapak, Ön Söz, Özet, İçindekiler, Kaynakça ve 7 kelimedenden daha az örtüşme içeren kısımlar hariç tutularak hazırlanmalıdır.

3.1.5. Kılavuz Uygunluk Beyanı

Tezler, bu kılavuzda belirtilen kurallara riayet edilerek hazırlanmalıdır. Belirtilen kurallara göre hazırlanan tezler için yazarı ve danışmanı imzasını taşıyan Kılavuz Uygunluk Beyanı belgesi (örnek için bkz. Ek 5) hazırlanmalıdır. Tezin dijital kopyasındaki Kılavuza Uygunluk Beyanında ıslak imza yer almamalıdır. Islak imzalı belge, sadece tezin fiziksel baskısında yer almalıdır.

3.1.6. Jüri Üyeleri Onay Sayfası

Jüri üyeleri onay sayfası, savunma sınavında yer alan jüri üyelerini ve tezin değerlendirilme sonucunu içermektedir (örnek için bkz. Ek 6). YÖK Yürütme Kurulu'nun 13.05.2020 tarihinde gerçekleştirdiği toplantıda, kişisel verilerin korunması açısından Ulusal Tez Merkezi Tez Otomasyon Sistemine enstitüler tarafından lisansüstü tezler yüklenirken, tez jürisinin kişisel bilgileri ile imzalarının bulunduğu "Tez Onay Sayfası" olmaksızın yüklenmesinin uygun olduğuna karar verilmiştir. Bu karar doğrultusunda Ulusal Tez Merkezi Tez Otomasyon Sistemine yüklenmek üzere CD ortamında teslim edilen tezlerde Jüri Üyeleri Onay Sayfası yer almayacaktır. Fakat basılı olarak teslim edilen tezlerde Jüri Üyeleri Onay Sayfası ıslak imzalı olarak gerekmektedir.

3.1.7. Ön Söz

Yazar ön sözde, tez konusunun belirlenmesi ve araştırmanın gerçekleştirilmesi sürecinde yaşadıklarını, destek aldığı kurum ve kişilere yer vererek teşekkür eder. Ayrıca tez herhangi bir kurum veya kuruluş tarafından desteklendiğinde (Giresun Üniversitesi BAP, TÜBİTAK gibi), bu duruma ilişkin kısa bilgiye yer verilmelidir. Ön sözün, en fazla bir sayfa olması istenmektedir.

3.1.8. Türkçe Özet Sayfası

Özet sayfasında tez çalışmasının amacı, kapsamı, kullanılan yöntem ve varılan sonuçlar açık ve öz olarak yazılır. Özet 150-250 sözcük arasında olmalı ve bir sayfayı geçmemelidir. Özet metnin altına "Anahtar Sözcükler" ifadesi yazılarak en az 3, en fazla 5 anahtar sözcük belirtilir.

3.1.9. İngilizce Özet Sayfası (Abstract)

Tezdeki Türkçe özet ile anahtar sözcüklerin İngilizce yazılmış şeklidir. Başlık olarak İngilizce ABSTRACT sözcüğü, “Anahtar Sözcükler” yerine de “Key Words” ifadesi kullanılır.

3.1.10. Simgeler ve Kısaltmalar Listesi

Tezde kısaltmalar kullanılmışsa, bunlar alfabetik sıraya göre alt alta dizilir. Her kısaltmanın karşısında kısaltmanın açık hali belirtilir (örnek için bkz. Ek 7).

3.1.11. Tablolar/Grafikler/Şekiller/Fotoğraflar/Resimler/Haritalar/Planlar Dizini

Tezde/Raporda tablo, grafik, harita vb. kullanılmışsa, ilgili tablo, grafik, harita vb. için dizin oluşturulur. Tablo başlıkları üst kısımda, kaynakları ise alt kısımda gösterilir. Şekil, grafik, harita vb. başlıkları alt kısımda gösterilir (örnek için bkz. Ek 8-9).

3.1.12. İçindekiler Dizini

Tezin içeriği hakkında başlıklar halinde bilgi veren içindekiler kısmı, Ek ..’te yer verilen örneğe göre Microsoft Word’ün uygulaması kullanılarak hazırlanmalıdır. Ön sayfalar ve ana bölüm başlıklarının tümü büyük ve koyu olarak yazılmalı, alt başlıklar ise ilk harfi büyük ve normal şekilde yazılmalıdır (örnek için bkz. Ek 10).

3.2. Metin Kısmı

Giriş, bölümler ve sonuç kısmından oluşmaktadır. Belirli bir sayfa kısıtlaması uygulanmamakla birlikte, ilgili bilim alanı ve çalışma konusu itibarıyla oluşan belirli kabullere göre hazırlanmalıdır.

Giriş kısmı, metin kısmının ilk bölümünü oluşturmaktadır. Genel kabullere göre girişte, tezin konusuna göre genel teorik çerçeveye, üzerinde durulan sorunsala, buradan hareketle geliştirilen soru veya teze, yöntem, kapsama, sınırlılıklara, öne çıkan kavramlara ve ana metnin akışına yer verilmelidir.

Bölüm ve alt bölümler Arap rakamlarıyla numaralandırılmaktadır. Alt bölümler ana bölümle yine Arap rakamlarıyla ondalık sistem ile (1.1., 1.1.1., 1.2., 1.2.1. gibi) numaralandırılmalıdır. Ayrıca mümkün olduğunca, bölümler arasında niceliksel bir dağılımın gerçekleştirilmesine özen gösterilmelidir.

Sonuç kısmı, tezin metin yapısının son bölümünü oluşturmaktadır. Burada tekrara düşmeden gerçekleştirilen araştırmanın genel olarak özetlenmesi, elde edilen sonuçlara yer verilmesi

beklenmektedir. Ayrıca elde edilemeyen sonuçlar ve buradan hareketle gelecek arařtırmalara dair birtakım önerilerin getirilmesi uygun olacaktır.

3.3. Kaynakça

Bilimsel çalışmaların metin ii referans sistemini tamamlayan en önemli paralardan biri de kaynaklar bölümüdür. Metin iinde gönderme yapılan tüm eserler, herhangi bir tasnif yapmadan soy isimlerin alfabetik sıralamasına göre yer verilmelidir. Diđer taraftan tezde yararlanılmayan hiçbir esere kaynakça başlığı altında yer verilmemelidir.

Arşiv kayıtlarının önemli olduđu Tarih Ana Bilim Dalı gibi alanlarda kullanılan kaynaklar, “Arşiv Kaynakları” başlığı altında toplanarak kaynakçanın ilk kısmında, diđer literatürü yansıtan eserler ise “Diđer Kaynaklar” başlığı altında yer verilmesi uygun olacaktır.

3.4. Ekler

Tezde, metnin akışını bölen, okuyucunun dikkatini dağıtan çok sayıda belge, veri veya görsel kullanılmak isteniyorsa, bunlar metin sonunda ekler başlığı altında yer verilmelidir. Eklerin kullanımı her bir kaynak türüne, Ek 1, Ek 2, Ek 3 gibi ayrı bir başlık verilerek uygulanmalıdır.

DÖRDÜNCÜ BÖLÜM

HAZIRLANAN TEZLE İLGİLİ ENSTİTÜ İLE GERÇEKLEŞTİRİLECEK İŞLEMLER

4.1. Tez Savunması Öncesinde Gerçekleştirilecek İşlemler

Tez yazım kurallarına göre tamamlanan tez, tez danışmanının onayıyla birlikte Enstitüye bildirilir. Bu aşamada Enstitü web sayfasında yer alan Formlar, Tezli-Tezsiz Yüksek Lisans-Doktora Formları başlığı altında yer alan “Tez Jürisi Atama Formu” ve “Tez Savunması-Danışman Onayı Kabul Formu” öğrenci ve danışman öğretim üyesi tarafından hazırlanarak, ilgili anabilim/anasanat dalı başkanının imzasıyla Enstitüye iletilmesi gerekmektedir. Bu işlemler sonrası Enstitü Yönetim Kurulu kararıyla tez savunma jürisi kesinleşmiş olur. Bundan sonraki süreçte danışman öğretim üyesinin sorumluluğunda, jüri üyelerinin de uygunluğu dikkate alınarak tez savunma gün ve saati belirlenir, sınavın gerçekleştirileceği yerin yazıldığı bir dilekçeyle Enstitüye bildirilir. Savunma öncesinde hazırlanan tezin birer kopyasının jüri üyelerine ulaştırma sorumluluğu tez yazarı ve danışmanına aittir.

4.2. Tez Savunması Esnasında Gerçekleştirilecek İşlemler

Tez savunma esnasında yine Enstitü web sayfasında Formlar, Tezli-Tezsiz Yüksek Lisans-Doktora Formları başlığı altında yer alan “Tez Sınavı Tutanak Formu”, tüm jüri üyeleri tarafından doldurularak imzalanmalıdır. Aynı şekilde “Yüksek Lisans/Doktora Tez Değerlendirme Kişisel Raporunun” da her bir jüri üyesi tarafından ayrı ayrı doldurulmuş olması gerekmektedir. Ayrıca üniversite dışından katılım sağlayan öğretim üyesi/üyeleri için “Yolluk-Yevmiye Talep Formunun” doldurulması gerekmektedir.

4.3. Tez Savunması Sonrasında Gerçekleştirilecek İşlemler

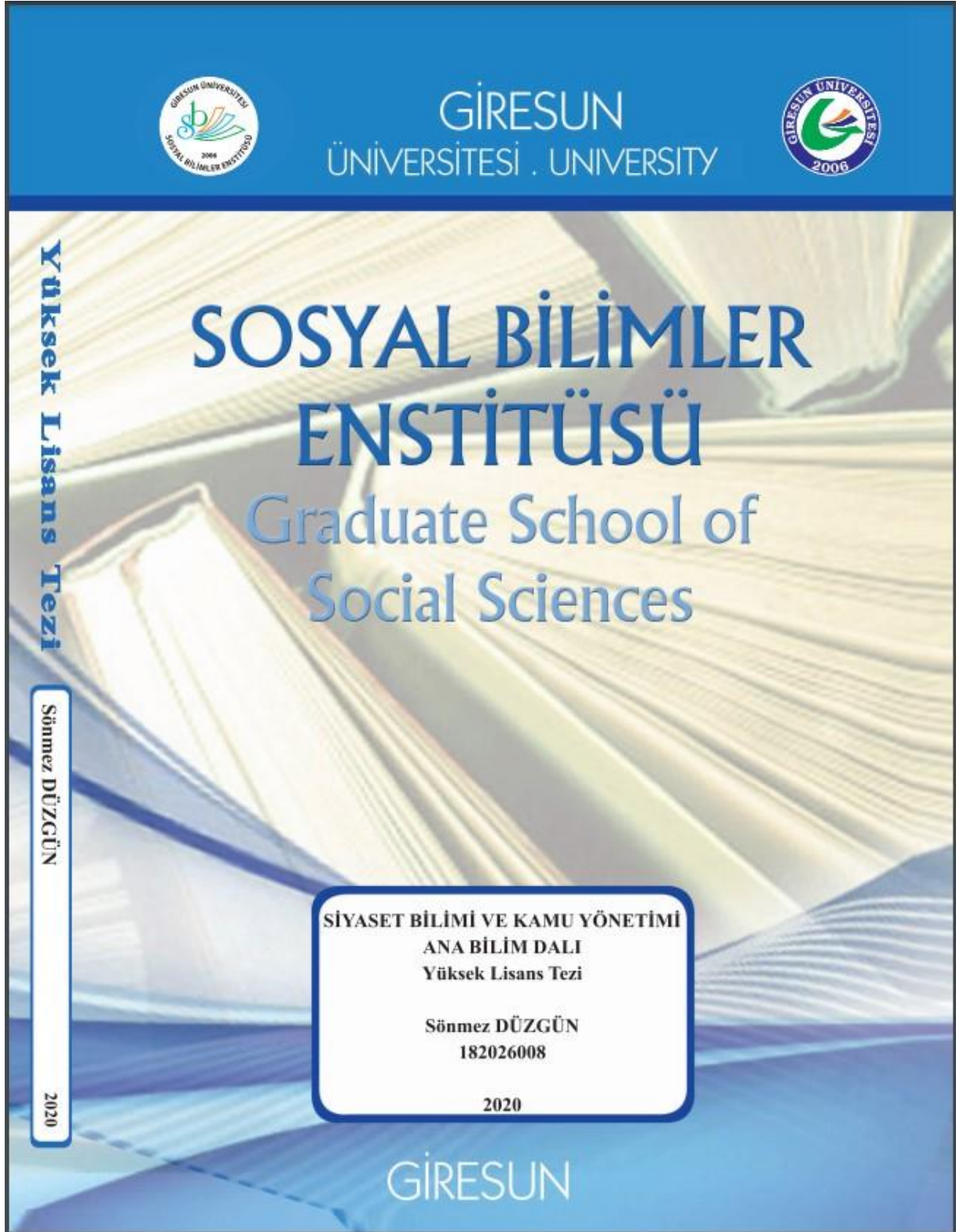
Başarılı olarak tamamlanan tez savunması sonrasında araştırmacı, savunma esnasında getirilen görüş ve öneriler çerçevesinde tezini düzenler, tez danışmanı öğretim üyesinin beyan belgesiyle (Tez Yazım İnceleme Formu) birlikte tezini spiralli şekilde Enstitüye teslim eder. Enstitü, ilgili şekil şartlarına uygunluğu açısından tezi inceler ve araştırmacıya dönüş yapar. Araştırmacı, tez savunma sınavına giriş tarihinden itibaren 30 gün içinde, varsa Enstitü tarafından belirtilen hususları düzelterek, iki adet CD'ye yazdırılmış biçimiyle birlikte tezin 2 adet karton kapaklı olarak bastırılmış halini Enstitüye teslim eder. Kabul edilen tezlerle ilgili tüm yasal sorumluluk

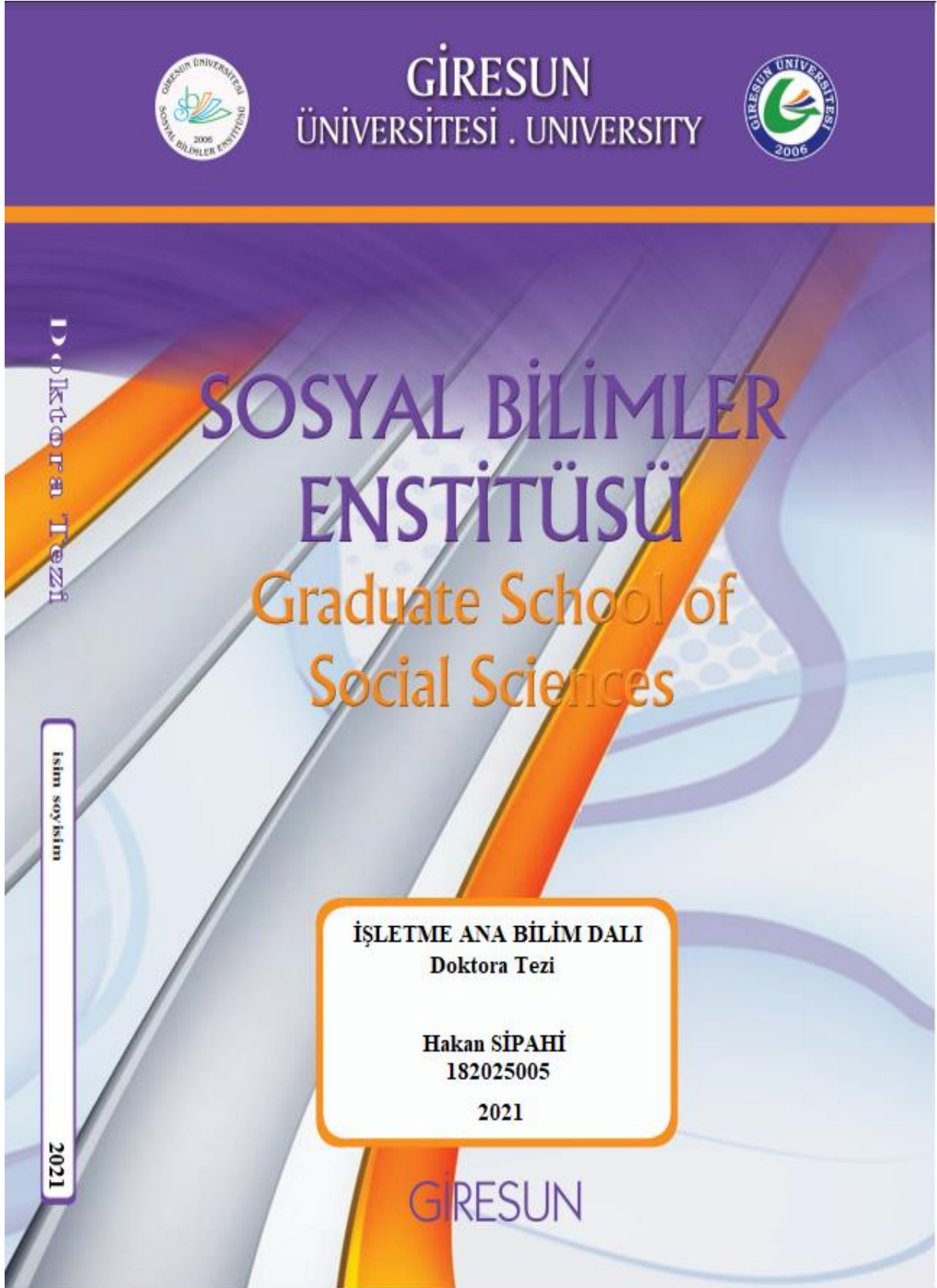
yazara aittir. Bu aşamada ayrıca hazırlanan tezlerin YÖK Tez veri tabanında yer alması için www.turkiye.gov.tr üzerinden erişimi sağlanan “Tez Veri Giriş Formu” 2 nüsha halinde hazırlanarak teslim edilir.

YÖK tarafından 2018 yılında yayınlanan Lisansüstü Tezlerin Elektronik Ortamda Toplanması, Düzenlenmesi ve Erişime Açılmasına İlişkin Yönerge 'ye göre, tez veri tabanına girilen tezlerin herkesin erişimine açık olması genel kural olarak kabul edilmektedir. Ancak bazı durumlarda tezlerin erişimlerini belirli bir süre sınırlamak mümkün olmaktadır. Bu bağlamda ilgili yönergenin 6. Maddesinde erişim sınırlandırılması şu şekilde düzenlenmektedir:

(1) Lisansüstü tezle ilgili patent başvurusu yapılması veya patent alma sürecinin devam etmesi durumunda, tez danışmanının önerisi ve enstitü anabilim dalının uygun görüşü üzerine enstitü veya fakülte yönetim kurulu iki yıl süre ile tezin erişime açılmasının ertelenmesine karar verebilir.

(2) Yeni teknik, materyal ve metotların kullanıldığı, henüz makaleye dönüşmemiş veya patent gibi yöntemlerle korunmamış ve internetten paylaşılması durumunda 3. şahıslara veya kurumlara haksız kazanç imkânı oluşturabilecek bilgi ve bulguları içeren tezler hakkında tez danışmanının önerisi ve enstitü anabilim dalının uygun görüşü üzerine enstitü veya fakülte yönetim kurulunun gerekçeli kararı ile altı ayı aşmamak üzere tezin erişime açılması engellenebilir.







T.C.

GİRESUN ÜNİVERSİTESİ

SOSYAL BİLİMLER ENSTİTÜSÜ

..... ANA BİLİM DALI

(Tez Başlığı)

(İngilizce Tez Başlığı)

YÜKSEK LİSANS/DOKTORA TEZİ

HAZIRLAYAN

(Yazar Adı ve Soyadı)

DANIŞMAN

(Ünvan, ad ve soyad)

Giresun-20..

BİLİMSEL ETİK İLKELERE UYGUNLUK/ETİK BEYAN

Yüksek Lisans / Doktora / Sanatta Yeterlilik tezi olarak sunduğum “.....” adlı çalışmamın, tarafımdan bilimsel etik ve geleneklere aykırı düşecek bir kullanıma başvurmaksızın yazıldığını ve yararlandığım kaynakların kaynakçada gösterilenlerden oluştuğunu, yararlandığım kaynaklara uygun yöntemlerle atıf yapıldığını belirtir ve bunu onurumla doğrularım.

.../.../...

(Yazar adı ve imza)

T.C. GİRESUN ÜNİVERSİTESİ
Sosyal Bilimler Enstitüsü Müdürlüğüne

Ana Bilim Dalı:

Program Adı:

Tez Başlığı:

Yukarıda başlığı verilen tez çalışmasının Giriş, Ana bölümler ve Sonuç kısımlarından oluşan (Kapak, Ön söz, Özet, İçindekiler ve Kaynakça hariç) toplam sayfalık kısmına ilişkin/...../20..... tarihinde Turnitin benzerlik programından aşağıda belirtilen filtreleme uygulanarak alınmış olan özgünlük raporuna göre tezin benzerlik oranı: %' dır. Filtrelemeye alıntılar dahil edilmiştir. Filtrelemede 7 kelimedenden daha az örtüşme içeren metin kısımları hariç tutulmuştur.

Sosyal Bilimler Enstitüsü tarafından belirlenen azami benzerlik oranına (%30) göre tez çalışmasının herhangi bir intihal içermediğini, aksinin tespit edilmesi durumunda doğabilecek her türlü hukuki sorumluluğu kabul ettiğimi ve yukarıda vermiş olduğum bilgilerin doğru olduğunu beyan ederim.

Gereğini bilgilerinize arz ederim./...../.....

Danışman: Ünvan Ad SOYAD

Öğrenci: Ad SOYAD

İmza

İmza

KILAVUZA UYGUNLUK BEYANI

“.....” başlıklı Yüksek Lisans/Doktora Tezi, Giresun Üniversitesi Lisansüstü Tez Yazım Kılavuzuna uygun olarak hazırlanmıştır.

Hazırlayan

Ad SOYAD

İmza

Danışman

Ünvan Ad SOYAD

İmza

JÜRİ ÜYELERİ ONAY SAYFASI

Giresun Üniversitesi Sosyal Bilimler Enstitüsü'nün tarihli toplantısında oluşturulan jüri, Sosyal Bilimler Enstitüsü Ana Bilim/Ana Sanat Dalı Yüksek Lisans / Doktora / Sanatta Yeterlilik öğrencisi'nın başlıklı tezini incelemiş olup, aday ... tarihinde, saat... da jüri önünde tez savunmasına alınmıştır.

Sunulan çalışma, sınav sonucunda oy birliği/oy çokluğu ile başarılı bulunarak jüri tarafından Yüksek Lisans/Doktora/Sanatta Yeterlik tezi olarak kabul edilmiştir.

Sınav Jürisi	Ünvanı, Adı Soyadı	Karar		İmzası
		Kabul	Ret	
Üye (Başkan)	Ünvan, Ad SOYAD	<input type="checkbox"/>	<input type="checkbox"/>	
Üye	Ünvan, Ad SOYAD	<input type="checkbox"/>	<input type="checkbox"/>	
Üye	Ünvan, Ad SOYAD	<input type="checkbox"/>	<input type="checkbox"/>	

ONAY

...../...../20...

Prof. Dr.**Enstitü Müdürü**

Ek 7: Simgeler ve Kısaltmalar Listesi

SİMGELER ve KISALTMALAR LİSTESİ

- AB** : Avrupa Birliđi
- BM** : Birleşmiş Milletler
- ABD** : Amerika Birleşik Devletleri
- BB** : Belediye Başkanı
- MGM** : Meteoroloji Genel Müdürlüğü

TABLÖLAR LİSTESİ

Tablo 1: Meteoroloji Genel Müdürlüğü

Tablo 2: Avrupa Birlięi

ŞEKİLLER LİSTESİ

Şekil 1: Giresun'un Evleri

Şekil 2: Giresun Kalesi

İİNDEKİLER

ETİK BEYAN
TEZ ÖZGÜNLÜK BEYANI
KILAVUZA UYGUNLUK BEYANI
JÜRİ ÜYELERİ ONAY SAYFASI
ÖN SÖZ
ÖZET
ABSTRACT
SİMGELELER ve KISALTMALAR LİSTESİ
TABLOLAR LİSTESİ
ŞEKİLLER LİSTESİ
İİNDEKİLER
GİRİŞ

BİRİNCİ BÖLÜM

1. BÖLÜM BAŞLIĞI

1.1. BAŞLIK

1.1.1. Başlık

1.1.1.1. Başlık

1.1.1.2. Başlık

1.2. BAŞLIK

1.2.1. Başlık

1.2.2. Başlık

İKİNCİ BÖLÜM

2. BÖLÜM BAŞLIĞI

2.1. BAŞLIK

2.1.1.

2.2. BAŞLIK

2.2.1.

2.2.2.

SONUÇ
KAYNAKÇA
EKLER